



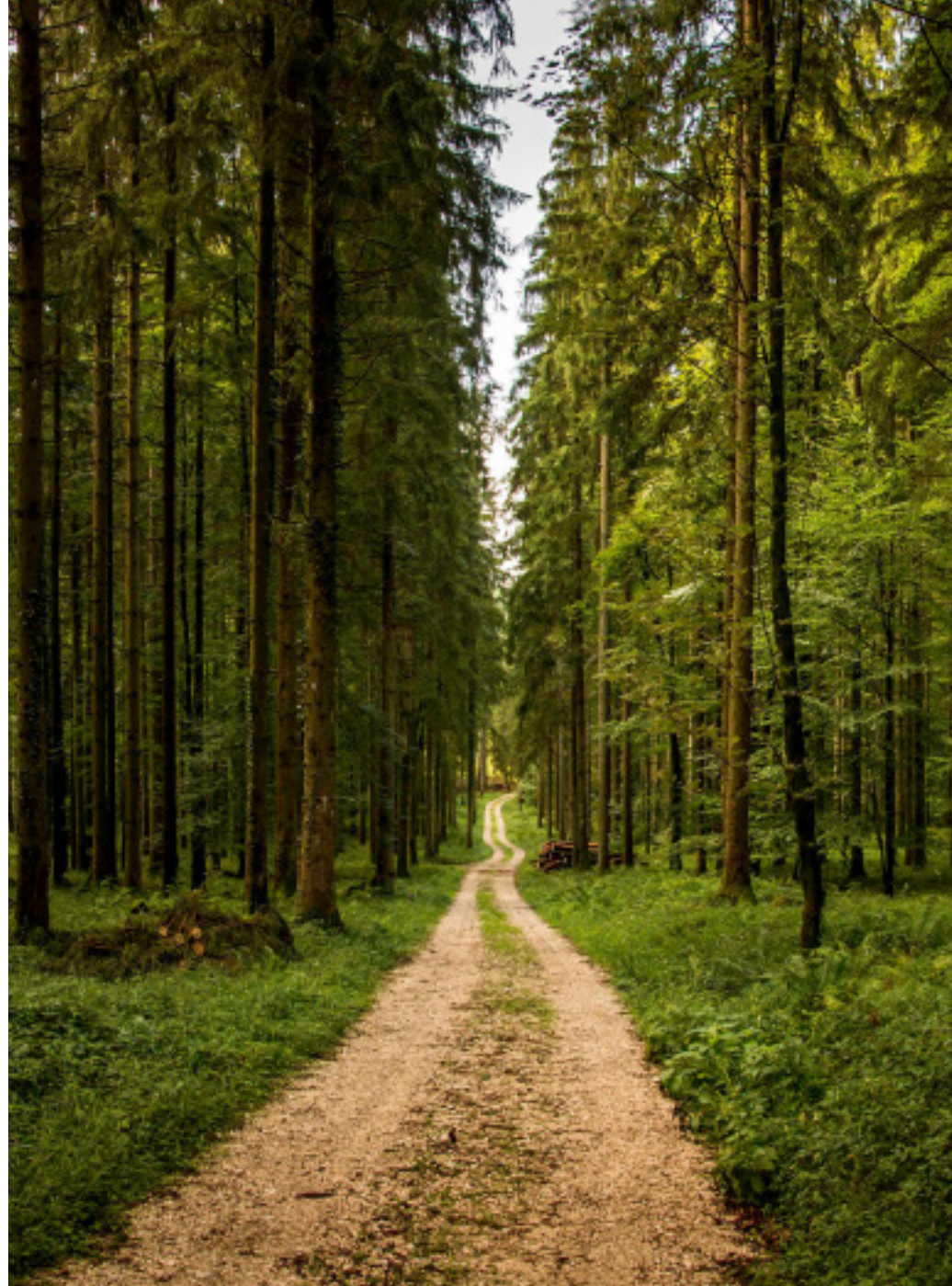
Vuosi- ja vastuullisuuskatsaus

LapWall Oyj

01/01/2025 – 31/12/2025

Sisällys

- 3** Avainluvut 2025
- 4** Toimitusjohtajan katsaus - Vastuullisuus on osa tapaamme toimia
- 6** LapWallin strategia
- 7** Vuosi 2025: LapWallin historian mittavin investointi vuoden tärkein hanke
- 8** Markkinanäkymät
- 9** Asiakastyytyväisyys
- 10** Case: Kierrätysasteen nostaminen
- 11** Case: Vähähiilinen hybridirakentaminen on rakentamisen arkea
- 12** LapWall sijoituskohteena
- 16** LapWallin vastuullisuusraportti 2025
- 19** LapWallin liiketoiminta
 - 19** Tuoteryhmät
 - 19** Merkittävät markkinat
 - 19** Tärkeimmät liikesuhteet
- 20** Vastuullisuus LapWallilla
 - 20** LapWallille olennaiset vastuullisuusteemat
 - 21** LapWallin vastuullisuustavoitteet
- 22** Ilmasto ja energia
- 23** Ilmastonmuutokseen liittyvät riskit ja mahdollisuudet
- 24** Materiaalit ja kiertotalous
- 25** Hyvinvoiva, osaava ja motivoitunut henkilökunta
 - 25** LapWallin henkilöstön rakenne
 - 25** Työturvallisuus
 - 26** Työhyvinvointi
 - 27** Palkkaus, työehtosopimus ja koulutus
- 28** Toimintatavat, eettisyys ja hallinto
 - 29** LapWallin eettiset toimintaperiaatteet
- 31** Raportin laatimisperiaatteet ja VSME-hakemisto



Avainluvut 2025

Liikevaihto kasvoi 3,6 %

44,9 M€

(43,3 M€)

Osakekohtainen tulos, €

0,14 €

(0,24 M€)

Liikevoitto ilman liikearvon poistoja (EBITA), 8,4 % (11,7)

3,8 M€

(5,1 M€)

Henkilöstön määrä tilikauden lopussa

127

(113)

Henkilöstötyytyväisyysindeksi

8,5

Asiakastyytyväisyys NPS

53

Toimitusjohtajan katsaus - Vastuullisuus on osa tapaamme toimia

LapWallin vastuullisuus ei ole erillinen hanke tai raportointivelvoite. Se on sisäänrakennettu osa liiketoimintamalliamme ja tapaamme toimia joka päivä. Vastuullisuus tarkoittaa meille vastuuta ihmisistä, ympäristöstä ja kannattavasta liiketoiminnasta – näitä kolmea ei voi erottaa toisistaan.

Kannattava liiketoiminta on vastuullisuuden perusta. Ilman taloudellisesti kestävästä toiminnasta yhtiöllä ei ole tulevaisuutta eikä resursseja huolehtia henkilöstöstään, kehittää tuotteitaan tai investoida ympäristön kannalta parempiin ratkaisuihin. Siksi pidämme kannattavuuden keskiössä ja kehitämme toimintaamme pitkäjänteisesti.

Vastuu ympäristöstä – mitattavasti ja konkreettisesti

LapWall laati ympäristöselosteet (EPD) tuotteilleen jo vuonna 2019 toimialan ensimmäisenä yrityksenä. Halusimme selvittää tarkasti oman toimintamme päästövaikutukset sekä sen, kuinka paljon tuotteissamme käytettävät puupohjaiset raaka-aineet sitovat eloperäistä hiiltä koko elinkaarensa ajan. Vastuullisuus alkaa mittaamisesta.

Käytämme tuotteissamme vastuullisesti tuotettuja raaka-aineita ja optimoimme materiaalinkäytön

siten, että hukka minimoidaan. Syntyvä jäte pyritään kierrättämään tai ohjaamaan uusiokäyttöön aina kun se on mahdollista. Jatkuva tuote- ja menetelmäkehitys tähtää siihen, että käytämme vähemmän raaka-ainetta valmistettua elementtineiliötä kohden ja kulutamme vähemmän energiaa tuotantoprosessissa.

Teollinen esivalmistus on ympäristöteko myös työmaalla. Kun tuotteet valmistetaan kuivissa tehdasolosuhteissa ja toimitetaan hallitusti asennettavaksi, varmistamme katkeamattoman kuivaketjun ja vähennämme merkittävästi rakennusaikaisia laaturiskejä. Samalla työmaaturvallisuus paranee, kun raskas ja sääolosuhteille altis työ siirtyy tehdasympäristöön.

Tuotteidemme pitkä käyttöikä ja konfiguroitava ratkaisuvälikoima mahdollistavat rakennuksia, joiden elinkaarikustannukset ovat ennakoitavia ja hallittuja. Kestävä rakentaminen on sekä taloudellisesti että ympäristöllisesti järkevää.

Vastuu ihmisistä – turvallinen ja pitkäjänteinen työympäristö

LapWallin kasvu perustuu osaaviin ihmisiin. Kehitämme tehtaitamme jatkuvasti paremmiksi ja viihtyisämmiksi työpaikoiksi. Pitkät työsuhteet,



henkilöstön sitoutuminen ja vähäinen vaihtuvuus kertovat siitä, että perusasiat ovat kunnossa.

Tehdasolosuhteissa tapahtuva esivalmistus parantaa myös työturvallisuutta. Hallitut prosessit, standardoidut työvaiheet ja automatisoitu tuotanto vähentävät tapaturmariskejä ja lisäävät ennustettavuutta.

Vastuullisuus on meille myös sitä, että pystymme tarjoamaan vakaata työtä omalle henkilöstöllemme ja laajalle kumppaniverkostolle. Kun toimintamme on kannattavaa ja tehokasta, luomme hyvinvointia ympärillemme.

Taloudellinen vastuu – edellytys jatkuvuudelle

Vuoden 2026 keskeiset tavoitteemme kiteytyvät kolmeen kokonaisuuteen.

Ensinnäkin kehitämme markkinoiden parhaan tuote- ja ratkaisupalikoiman, joka mahdollistaa asiakkaidemme menestyksen. Kun asiakkaamme onnistuvat, onnistumme myös me.

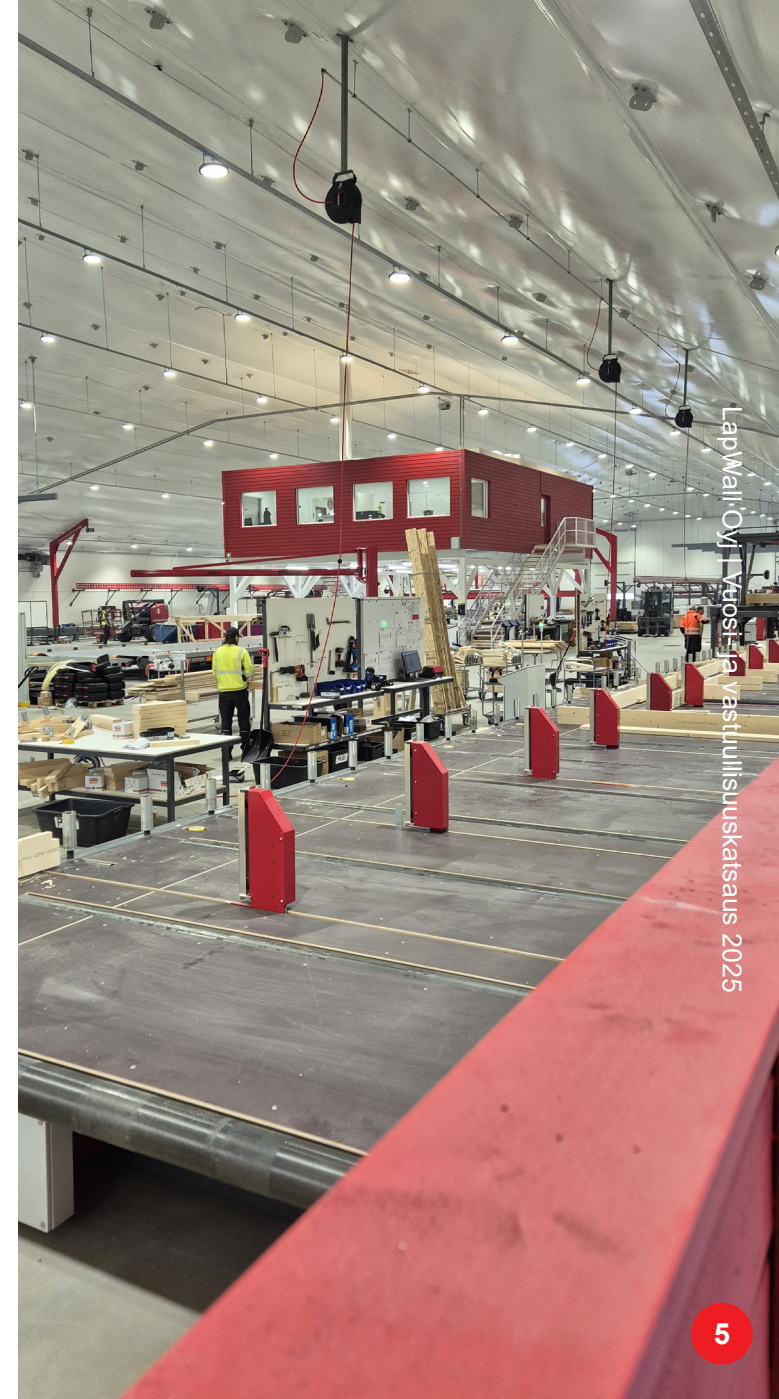
Toiseksi varmistamme oikean markkinahinnan ja riittävän volyymin, jotta voimme työllistää henkilöstömme ja verkostomme sekä investoida tulevaisuuteen.

Kolmanneksi jatkamme omakustannushinnan alentamista tuote- ja menetelmäkehityksen avulla. Kun käytämme raaka-aineita tehokkaammin, lyhennämme läpimenoaikoja ja optimoimme logis-

tiikkaa, vähennämme samalla ympäristökuormitusta ja vahvistamme kilpailukykyämme.

Vastuullisuus ei synny yksittäisistä teoista, vaan jatkuvasta parantamisesta. LapWallin tavoitteena on rakentaa pitkäikäisiä, turvallisia ja kustannustehokkaita ratkaisuja – ja tehdä se tavalla, joka kestää tarkastelun myös tulevaisuudessa.

Jarmo Pekkarinen
Toimitusjohtaja
LapWall Oyj



LapWallin strategia

Rakentamisen markkinassa on tarve nykyistä tuottavampaan, kustannustehokkaampaan ja kestävämpään rakentamiseen. Teollisesti esivalmistetut elementtiratkaisut tarjoavat rakentamiseen elinkaarikustannuksiltaan ja läpimenoajoiltaan kilpailukykyisen, kestävä vaihtoehdon. LapWallin strategian keskeisenä tavoitteena on vahvistaa yhtiön asemaa elementtirakentamisen edelläkävijänä ja alan arvostetuimpana toimijana.

LapWall tavoittelee uudella strategiakaudella merkittävää kasvua. Yhtiön tavoitteena on saavuttaa noin 100 miljoonan euron liikevaihto vuoden 2030 loppuun mennessä. Liikevaihtotavoite on tarkoitus saavuttaa pääosin orgaanisella kasvulla. LapWallin tavoitteena on ylläpitää vahvaa kannattavuutta. Uudella strategiakaudella tavoitteena on kasvattaa liikevoittomarginaali ilman liikearvon poistoja (EBITA) 15–20 prosenttiin. Yhtiön päivitettyinä tavoitteena on jakaa osinkona 50–75 % (aiemmin 30–50 %) tilikauden tuloksesta, huomioiden yhtiön rahoitusasema

Yhtiö on luonut pohjan kasvutavoitteen toteuttamiselle investoimalla vahvasti tuotantonsa volyymin kasvattamiseen ja avaa Pyhännälle uuden elementtitehtaan. Uusi tehdas mahdollistaa yksikön liikevaihdon kolminkertaistamisen. Tuotanto kattoelementtijärjestelmälinjalla käynnistyi

uudessa tehtaassa suunnitellusti vuoden 2025 lopulla, ja osavalmistus- sekä seinäelementtilinjan käyttöönotto tapahtuu vuoden 2026 ensimmäisen puoliskon aikana. Uuden tehtaan tuotanto ylösajetaan vaiheittain kohti täyttä tuotantovalmiutta vuoden 2026 aikana.

LapWallin strategiakauden 2025-2030 painopistealueet ovat myynnin kehittämisessä, tuoteportfolion ja standardien kehittämisessä, suunnittelun, tuotannon sekä hallinnon tehostamisessa automaatiota ja digitalisaatiota hyödyntämällä, mikä tulee näkymään suhteellisen kannattavuuden paranemisena. Yhtiö panostaa vahvasti hankintatoimen sekä materiaalien käytön ja operatiivisen tehokkuuden kehittämiseen. Tärkeä menestystekijä on myös LapWallin hyvinvoiva ja motivoitunut henkilöstö, jonka osaamisen kehittäminen niin ikään on strategiakauden painopistealueena. Yhtiö panostaa myös viestinnän kokonaisuuden kehittämiseen.

MISSIO

Kestävää elementtirakentamista asiakkaidemme parhaaksi ja ympäristön hyväksi.

VISIO

Olemme elementtirakentamisen edelläkävijä, alan arvostetuin toimija ja halutuin työpaikka.

Vuosi 2025: LapWallin historian mittavin investointi vuoden tärkein hanke

Uuden tehtaan rakennustyöt saatiin päätökseen loppukeväästä 2025 ja tuotantolinjojen asentaminen käynnistyi kesällä. Ensimmäisenä tuotantokäyttöön saatiin, edellä aikataulusta, kattoelementtilinja, joka on ollut tuotantokäytössä marraskuusta 2025 saakka.

Seinäelementtilinjan ja osavalmistulinjan käyttöönotossa koettiin viivästys laitetoimittajakumppanin taholta. Seinäelementtien kokoonpanolinjan testikäyttö käynnistyi helmikuun alussa 2026. Tavoitteena on saada kokoonpanolinja yhden vuoron tehokkaaseen tuotantokäyttöön kevään 2026 aikana.

Uuden tehtaan ylösajo etenee vaiheittain ja hallitusti. Tavoitteena on saavuttaa koko tehtaan tehokas yhden vuoron tuotanto vuoden 2026 aikana ja siirtyä täyteen kahden vuoron tuotantoon vuoden 2027 aikana. Vuoden 2026 aikana keskeinen painopiste on ylösajon toteuttamisessa, kustannustehokkuuden parantamisessa sekä toimituskyvyn kasvattamisessa siten, että uusi kapasiteetti tukee LapWallin kannattavaa kasvua.

Uusi tehdas on myös merkittävä investointi kestävään liiketoimintaan; energiatehokkuus, resurssiviisaat prosessit ja niitä tukevat tekniset ratkaisut sekä työntekijöiden osallistaminen toimintamallien ja työtapojen kehittämiseen tukevat kaikki osaltaan LapWallin vastuullisuustavoitteiden toteuttamista.



Markkinanäkymät

Rakentamisen toimialalla arvioidaan, että rakentamisen markkina on kääntymässä vähitellen kasvuun. Kasvukäännettä tukevat korkotason lasku ja talousnäkömien asteittainen kohentuminen, joiden arvioidaan pirstävään erityisesti teollisuus- ja toimitilarakentamista. Toisaalta markkina elpyy edelleen epätasaisesti ja epävarmuus näkyy hankkeiden käynnistymisen varovaisuutena.

Teollisuus- ja toimitilarakentamista tukevat vihreän siirtymän investoinnit, puolustusalan hankkeet sekä datakeskusrakentamisen hankkeet. Julkisen rakentamisen arvioidaan jatkuvan vakaana. Liike- ja toimitotilarakentamisen odotetaan kehittyvän maltillisesti.

Kuluttajien luottamus ja asuntomarkkinan varovaisuus heijastuvat edelleen uudisasuntotuotantoon. Asuntorakentamisen elpyminen käynnistyy muuta rakentamista hitaammin, sillä uusien asuntojen kysyntä on pysynyt vaimeana ja markkinoilla on edelleen myymätöntä asuntokantaa. Asuntorakentamiseen myönnettyjen rakennuslupien määrä on edelleen matalalla tasolla.

LapWall arvioi muun kuin asuinrakentamisen tarjoavan yhtiölle kasvumahdollisuuksia lyhyellä aikavälillä, erityisesti teollisessa rakentamisessa ja datakeskushankkeissa, julkisessa rakentamisessa ja liike- ja logistiikkatilahankkeissa.

LapWallin markkina-asema

LapWall on johtava puuelementtivalmistaja Suomessa, ja sillä on elementtivalmistajista kattavin tuoteportfolio. LapWallin tuotteita voidaan käyttää laajasti teollisessa, julkisessa, toimitila- ja asuinrakentamisessa. Rakennuselementtiratkaisuja hyödyntämällä asiakas nopeuttaa työmaansa läpimenoaikaa ja varmistuu mittatarkoista elementeistä sekä pitävästä kuivaketjusta, mikä parantaa rakentamisen laatua ja vähähiilisyyttä kokonaisuutena.

LapWall arvioi puurakentamisen sekä sen valmistamien puuelementtien käytön kasvavan tulevina vuosina. Puurakentamisen kasvua tukevat yhtiön arvion mukaan kiristynyt sääntely, kuten vuoden 2026 alussa voimaan tulleet hiilijalanjäljen raja-arvot, sekä asiakkaiden kestävyystavoitteet. Teollisten ja esivalmistettujen rakentamisen ratkaisujen kysynnän arvioidaan kasvavan rakentamisen tehokkuus- ja laatuvaatimusten myötä. Yhtiö arvioi, että Pyhännälle valmistuva uusi tehdas parantaa LapWallin kilpailukykyä teollisesti esivalmistettujen rakennusosien kysynnän kasvaessa.

Arviomme mukaan potentiaalinen puuelementoitava markkina on Suomessa kooltaan yhteensä noin 400 miljoonaa euroa, rakentamisen ja erityisesti asuinrakentamisen markkinan normaalitilanteessa, n. 35 000 yksikön vuotuinen tuotantomäärä. Tämä perustuu koko toimialan eri tuoteryhmien vuositaso potentiaaliin kokonaisvolyymiin (tuotantomäärät, m²) sekä eri tuoteryhmien arvioituihin keskihintoihin.



Asiakastyytyväisyys

LapWallin missio on tuottaa kestäviä ja laadukkaita elementtiratkaisuja asiakkaansa ja ympäristön parhaaksi. Asiakastyytyväisyyttä tutkitaan vuosittain kyselytutkimuksella, mutta vielä tärkeämpää on asiakkaiden kanssa käytävä säännöllinen kommunikaatio, jonka kautta mahdollinen toimintaa kehittävä palaute saadaan nopeasti osaksi toimintamalleja.

LapWallilla on tyytyväiset asiakkaat NPS 53

49%

vastaajista arvioi LapWallin toiminnan kilpailijoita laadukkaammaksi.

30%

arvioi hankintojen LapWallilta kasvavan.

90%

vastaajista valitsisi LapWallin uudelleen toimittajaksi, uusinta oston todennäköisyyteen vaikutti eniten projektin elementoitavuus.

Missä olemme onnistuneet:

- Luotettavuus kumppanina
- Yhteydenpidon aktiivisuus
- Myyntihenkilöstön ammattitaito

Tutkimuksessa kuultua:

"Luotettava, toimiva ja kustannustehokas."

"Heillä on loppuun asti hiottu konsepti ja hyvä laatu. Ystävällinen henkilöstö ja hyvä hinta."

"Ylivoimainen ykkönen elementtipuolella, ei ole vastaavia toimijoita."

"Kaikki sujui kuten luvattiin ja ylittikin odotuksen joiltain osin."

"Hinta on kilpailukykyinen. Laadukas. Toimitusvarmuus hyvä."

"LapWallin elementtiasennus on sujuvaa! Asentajien työskentely työmaalla on ammattitaitoista, ja yhteydenpito muiden työmaalla toimivien kanssa oli avointa."

Luotettava, laadukas ja tehokas

*Asiakkaiden spontaanit mielikuvat LapWallista, asiakastutkimus 2025

Case: Kierrätysasteen nostaminen

LapWall Oyj otti merkittävän askeleen tuotanto- toimintansa jätemäärän vähentämiseksi ja sivuvirtojen kierrätys- ja uusiokäyttöasteen kasvattamiseksi vastuullisuushjelmansa mukaisesti. Yhtiö solmi sopimuksen Revisol Oy:n kanssa tuotannosta syntyvien sivuvirtojen ja jätteiden kierrätyksestä Pälkäneen ja Vetelin tehtaalle edellisellä tilikaudella.

Sopimuksen myötä LapWallin kattoelementtitehtaiden jätehuolto siirtyy uuteen toimintamalliin. Tehtaiden jätteet lajitellaan noin kahteenkymmenen eri jakeeseen, ja Revisolin laaja lajitteluverkosto mahdollistaa sen, että suuri osa jätteistä päätyy kierrätykseen ja uudelleen raaka-aineiksi. Ensimmäistä kertaa myös bitumijäte ohjataan uusiokäyttöön.

Yhteistyön ansiosta LapWall pystyy jatkossa raportoimaan tehtailla syntyvän jätteen kierrätysasteen, mikä lisää arvoketjun läpinäkyvyyttä ja tarjoaa uusia työkaluja sen kehittämiseen. Sopimuksessa on huomioitu myös tulevaisuuden mahdollisuus hyödyntää jätevirtaa suoraan tavaran toimittajien kierrätettyjen tuotteiden raaka-aineena.



Case: Vähähiilinen hybridirakentaminen on rakentamisen arkea

Nykyinen regulaatioympäristö ja asiakastarve lisää vähähiilisten ratkaisujen kysyntää laajasti rakentamisessa. Elementtiratkaisut ovat lähtökohtaisesti ympäristötehokkaita kolmen fundamentaalisen syyn vuoksi. Elementtien valmistus teollisesti mahdollistaa vähäpäästöisten materiaalien hyödyntämisen (esimerkiksi puu) pienellä ainekäytön hukalla. Toiseksi tuotanto tehtaalla on tehokasta suurista volyymeista johtuen eli yksikkökohtainen valmistuksen päästö on pieni. Kolmanneksi elementtiratkaisujen käyttö mahdollistaa työmaan tehostamisen eli nopeamman läpimenon ja pienemmän resurssikulutuksen rakentamisen aikaisesti.

Hybridirakentaminen on keskeinen keino rakentamisen vähäpäästöisyyteen, ja LapWallilla on vuosien kokemus olemassa olevien rakennerratkaisujen hyödyntämisessä erilaisissa runkovaihtoehtoissa. Suuri osa lämpimän katon elementeistä asennetaan nykyisellään teräsrunkoisiin rakennuksiin. Toisena esimerkkinä on ei-kantava ulkoseinäelementti, jolla voidaan toteuttaa esimerkiksi pilari-laattarunkojen ulkoseinien rakentaminen.

Esimerkkinä arkkitehtonisesti laadukkaasta kohteesta voi tutustua Tampereen keskustassa sijaitsevaan TOAS:n rakennuttamaan Willa Amanda-kerrostaloon (osoite Pinninkatu 47, 33100 Tampere).

LapWall Oyj teetti loppuvuodesta 2025 esimerkinomaisia hiilijalanjälkilaskelmia erilaisista hybriditoteutuksista Vesitaito Oy:llä. Laskelmat teetettiin voimassa olevalla ympäristöministeriön arviointimenetelmällä ja arvioinnin tarkastelujakso laskelmissa oli 50 vuotta. Kerrostalon osalta laskelmassa verrattiin perinteistä betoniulkoseinää ja paikalla rakennettua kattoa LapWallin ulkoseinävaihtoehtoon ja kattoelementtiin. Eli esimerkilaskelmassa rakennuksen ulkovaippa toteutettiin LapWallin tuoteratkaisuin. Vertailtava kohde rakennettiin A-energialuokkaan ja vertailtu kohde on todellinen.

Vertailun lopputuloksena kerrostalon rakentamisen aikainen hiilijalanjälki laski 18,2 %. Tätä voi pitää erittäin merkittävänä laskuna päätöissä. Koko elinkaaren aikaiset päästöt laskivat 8,5 %. Luvut koskevat yksin tätä esimerkkikohtetta, mutta niistä voi päätellä kokoluokkaa mitä asuin-kerrostaloissa on saavutettavissa ulkovaipan elementoinnilla. Vähennys on yksittäisenä toimenpiteenä erittäin merkittävä. Olemassa olevana ja helposti käyttöönotettavana keinona uskomme vahvasti ratkaisun yleistymiseen päästövähennyspotentiaalin vuoksi.



LapWall sijoituskohteena

1

Puuelementoinnin suunnannäyttäjä

2

Ratkaisut vähähiiliseen rakentamiseen

3

Ylivoimainen tehokkuus automatisoidun tuotannon ja volyymin kautta

4

Sitoutunut ja kokenut johto

5

Hyvät edellytykset kasvaa kannattavasti investoimalla kapasiteettiin

6

Megatrendit ja regulaatio tukevat liiketoiminnan kasvua

LapWallin menestystekijät

Yhdessä henkilöstömme kanssa määritellyt arvomme ohjaavat jokapäiväistä tekemistämme yhteisten tavoitteidemme eteen.

Yhteistyö

Teemme yhdessä toisiamme arvostaen, kunnioittaen ja yhteen hiileen puhaltuen. Yhdessä tekemällä olemme enemmän kuin tekijöiden summa. Haluamme kehittyä joka päivä sekä yhteisönä että yksilöinä.

Intohimo

Intohimomme on puurakentaminen. Meillä on palava halu ratkaista asiakkaidemme ongelmia. Haluamme luoda uutta, olla edelläkävijöitä ja hyödyntää toiminnassamme moderneinta teknologiaa. Olemme innovatiivisia ja tartumme rohkeasti haasteisiin.

Ammattimaisuus

Otamme ammattitaidolla ja kokemuksella yhteisiä haasteita vastaan, luodaksemme laadukkaan lopputuloksen sovitus.

Luotettavuus

Olemme luotettava kumppani. Toimimme avoimesti ja läpinäkyvästi.

Vastuullisuus

Olemme keskeisessä roolissa osana kestäväää ja ekologista puurakentamista. Välitämme asiakkaistamme ja työntekijöistämme. Luomme edellytykset asiakkaidemme ja oman liiketoimintamme menestykselle.



Tietoa osakkeenomistajille

LapWall Oyj:n osake on kaupankäynnin kohteena Nasdaq Helsinki Oy:n ylläpitämällä First North Growth Market Finland -markkinapaikalla kaupankäyntitunnuksella LAPWALL. Kaupankäynti osakkeella alkoi 8.4.2022.

LapWall Oyj:n osakkeita vaihdettiin Nasdaq Helsinki First North Growth Market -markkinapaikalla 1.1.–31.12.2025 yhteensä 6,34 miljoonalla eurolla, mikä vastasi 1,61 miljoonaa osaketta ja 11,07 % osakkeiden kokonaismäärästä.

Yhtiökokous vahvisti tilinpäätöksen tilikaudelta 1.1.–31.12.2024 ja osinkoa päätettiin jakaa 0,18 euroa osakkeelta. Osinko päätettiin maksaa kahdessa tasasuuruudessa 0,09 euron erässä. Ensimmäinen osinkoerä päätettiin maksaa 27.3.2025 ja toinen 22.9.2025.

Ylin kaupantekokurssi	4,65€
Alin kaupantekokurssi	3,52 €
Tikauden päätöskurssi	3,88 €
Tilikauden keskimurssi	3,94 €
Osakkeiden lukumäärä 31.12.2025	14 525 518 kpl
Markkina-arvo 31.12.2025	56,4 milj. euroa
Osakkeenomistajia yhteensä 31.12.2024	4 232



Suurimmat osakkeenomistajat

Sijoitus	Nimi	Osakkeiden lukumäärä	Osakkeista %	Äänistä %
1	Jarmo Pekkarinen	2 700 000	18,59	18,59
2	Timo Pekkarinen	2 245 000	15,46	15,46
3	Arvo Sijoitusosuuskunta	1 415 416	9,74	9,74
4	Ahola Tuomas Veli	1 106 177	7,62	7,62
5	Pekkarinen Janne Petteri	964 751	6,64	6,64
6	Alquila Oy	405 026	2,79	2,79
7	Pekkarinen Antti Olavi	390 632	2,69	2,69
8	Kari Viljamaa	385 644	2,65	2,65
9	Suomen Teollisuussijoitus Oy	294 108	2,02	2,02
10	Ahti Väisänen	270 063	1,86	1,86
	Hallintarekisteröidyt	121 447	0,84	0,84
	Muut	2 045 730	14,08	14,08

Osakejakauma sektoreittain

Tyyppi	Osakkeiden lukumäärä	Osakkeista %	Äänistä %	Osakkaiden lukumäärä
Kotitaloudet	11 029 986	75,94	75,94	4 047
Yritykset	2 754 634	18,96	18,96	161
Muut	325 032	2,24	2,24	7
Eläke ja vakuutus	233 121	1,60	1,60	3
Rahastoyhtiö	59 761	0,41	0,41	4
Voittoa tavoittelemattomat yhteisöt	1 537	0,01	0,01	3
Hallintarekisteröidyt	121 447	0,84	0,84	7

LapWallin vastuullisuusraportti 2025

LapWallin vastuullisuusraportti

Tämä kestävyysraportti on laadittu EU:n vapaaehtoisen pk-yritysten kestävyysraportointistandardin VSME:n (Basic Module) mukaisesti olennaisien tietojen mukaisesti.

LapWall Oyj	
Yhtiömuoto	Julkinen osakeyhtiö Oyj
Toimiala (NACE)	16239 Puutuotteiden valmistus
Raportointivuosi	1.1.2025–31.12.2025
Konserniraportointi	Ei



Taloudelliset tunnusluvut tammi-joulukuu 2025

	1-12/2025	1-12/2024	Muutos-%
Liikevaihto	44 865	43 290	3,6
Käyttökate (EBITDA) % liikevaihdosta	4 864 10,8	6 361 14,7	-23,5
Liikevoitto ilman liikearvon poistoja (EBITA) % liikevaihdosta	3 767 8,4	5 084 11,7	-25,9
Liikevoitto (EBIT) % liikevaihdosta	2 878 6,4	4 194 9,7	-31,4
Katsauskauden voitto	1 972	3 464	-43,1
Tulos / osake, €	0,14	0,24	
Omavaraisuusaste, %	44,6	60,0	
Nettovelkaantumisaste, %	61,2	14,6	
Oman pääoman tuotto, %	10,9	19,7	
Tilaukanta	14 084	12 325	14,3
Henkilöstön lukumäärä katsauskauden lopussa	127	113	12,4

Toiminnan keskeiset sijainnit

Sijainti	Maa	Virallinen osoite
Pyhäntä, tehdas, HQ	Suomi	Periojantie 3, 92930 Pyhäntä
Pälkäne, tehdas	Suomi	Yrittäjätie 7, 36600 Pälkäne
Veteli, tehdas	Suomi	Koulutie 145, Veteli
Oulunsalo, toimipiste	Suomi	Lentokatu 2, 90460 Oulunsalo
Vantaa, toimipiste	Suomi	Äyritie 16, 01510 Vantaa

LapWallin liiketoiminta

LapWall Oyj toimii rakentamisen arvoketjussa suunnittelemalla, valmistamalla ja asentamalla teollisesti esivalmistettuja puisia rakennuselementtejä. Yhtiön keskeiset liikesuhteet liittyvät asiakkaisiin, materiaalitoimittajiin sekä alihankkijoihin.

Tuoteryhmät

LapWallilla on tuoteryhmät ovat jaoteltuna kahden liiketoiminta-alueeseen: Lämpimien kattoelementtien liiketoiminta sekä seinäelementtiliiketoiminta. Seinäelementtiliiketoiminta kattaa kantavat seinäelementit, välipohjalemmetit, julkisivuelementit ja ns. kylmät kattoelementit. Lämpimien kattoelementtien liiketoiminta tuottaa suurkattoelementtiratkaisuja mm. hallimaiseen rakentamiseen.

Merkittävät markkinat

LapWall toimii B2B-markkinassa ja tuottaa elementtiratkaisuja asiakkailleen kaikkialla Suomessa. LapWallin asiakaskunta koostuu rakentajista, rakennuttajista ja urakoitsijoista sekä julkisen sektorin rakentajat. LapWallin asiakkaat hyödynnevät yhtiön vähähiilisiä elementtiratkaisuja rakentamisessa monipuolisesti. Käyttökohteita ovat mm. teollisuushallit ja muut suuret hallit, liiketilat, hoivarakennukset, koulut, kerrostalot, luhtitalot,

rivitalot sekä loma-asunnot.

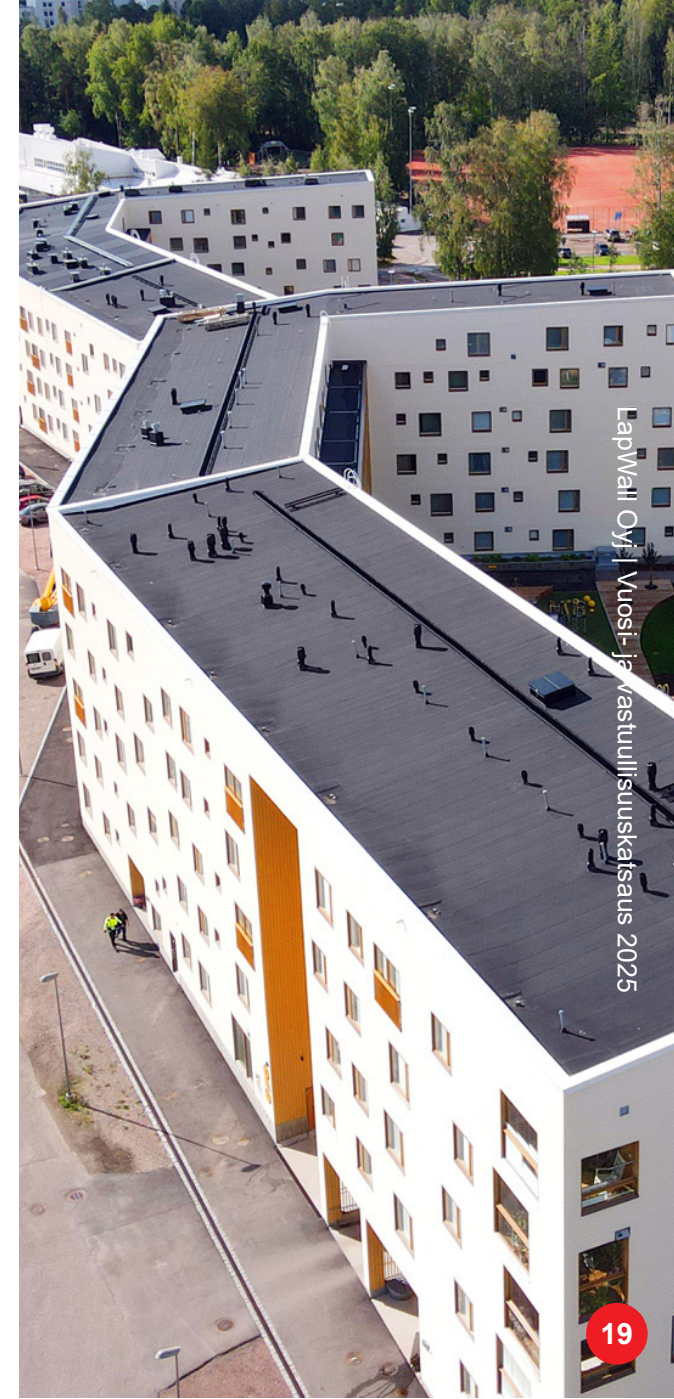
LapWall toimittaa asiakasprojekteihin suunnitellut ja valmistetut elementit tehtailtaan Pyhännältä, Pälkäneeltä ja Vetelistä asiakkaidensa työmaille eri puolilla Suomea säältä suojattuna.

Tärkeimmät liikesuhteet

LapWall toimii B2B-markkinassa ja toimittaa elementtiratkaisuja asiakkailleen kaikkialla Suomessa. Asiakaskunta koostuu pääasiassa rakentajista, rakennuttajista ja urakoitsijoista sekä julkisen sektorin toimijoista. LapWallin elementtiratkaisuja hyödynnetään monenlaisissa rakennushankkeissa, kuten teollisuus- ja logistiikkarakennuksissa, liiketiloissa, hoiva- ja opetusrakennuksissa sekä asuntorakentamisessa.

Materiaalitoimittajat ovat keskeinen osa LapWallin tuotantoketjua. Tärkeimpiä hankittavia materiaaleja ovat puuraaka-aineet ja muut rakennusmateriaalit, kiinnikkeet ja komponentit, joita käytetään elementtien valmistuksessa. Yhtiö tekee yhteistyötä pääosin kotimaisten ja eurooppalaisten toimittajien kanssa.

Lisäksi LapWall hyödyntää alihankkijoita erityisesti rakentamisen työmaavaiheeseen liittyvissä palveluissa sekä joissakin tuotantoon ja logistiikkaan liittyvissä toiminnoissa. Alihankkijaverkosto tukee projektien toteutusta ja mahdollistaa resurssien joustavan käytön eri hankkeissa.



Vastuullisuus LapWallilla

LapWall on elementtirakentamisen suunnan näyttäjä, jonka missio on toimia asiakkaidensa ja ympäristön parhaaksi. LapWallille vastuullisuus ei ole erillinen tavoite, vaan seuraus teollisesti tehokkaasta elementtirakentamisesta. Samat tekijät, jotka parantavat rakentamisen tuottavuutta – materiaalitehokkuus, standardointi ja teollinen valmistus – vähentävät myös rakentamisen ympäristökuormitusta. Samalla muistamme, että menestyksemme rakentavat osaavat ja motivoituneet LapWallilaiset.

LapWallille olennaiset vastuullisuusteemat

LapWall Oyj on tunnistanut vastuullisuuteen liittyvät olennaiset vaikutukset, riskit ja mahdollisuudet kaksoisolennaisuusarvion avulla. Arvioinnin tavoitteena on tunnistaa ne kestävyteen liittyvät aiheet, jotka ovat merkittäviä sekä yhtiön ympäristö- ja yhteiskuntavaikutusten näkökulmasta että liiketoiminnan taloudellisten riskien ja mahdollisuuksien kannalta.

Arviointi toteutettiin ESRS-standardien mukaisen kolmivaiheisen prosessin mukaisesti. Prosessista vastasi LapWallin vastuullisuustyöryhmä, ja siihen osallistui yhtiön johto ja henkilöstö.

Ensimmäisessä vaiheessa kuvattiin LapWallin

liiketoiminta, arvoketju, keskeiset liikesuhteet ja sidosryhmät. Arvoketjuun kuuluvat muun muassa materiaalitoimittajat, kuljetusliikkeet, energiayhtiöt, jätehuoltoyritykset, henkilöstövuokrausyritykset sekä asiakkaat. Keskeisiä sidosryhmiä ovat asiakkaat, henkilöstö, hankintakumppanit, sijoittajat ja toimialan yhteistyötahot.

Toisessa vaiheessa tunnistettiin liiketoiminnan todelliset ja mahdolliset vaikutukset ympäristöön ja ihmisiin. Tunnistamisessa hyödynnettiin ESRS-standardien aihelistaa sekä yhtiön sisäisiä työpajoja ja sidosryhmäkuulemisia. Arviointi perustui johtoryhmän keskusteluihin sekä henkilöstön osallistamiseen työpajojen ja ryhmätyöskentelyn kautta.

Kolmannessa vaiheessa tunnistetut teemat arvioitiin niiden merkittävyyden perusteella. Vaikutusten olennaisuutta arvioitiin pisteyttämällä niiden vakavuutta, laajuutta ja korjattavuutta. Taloudellista olennaisuutta tarkasteltiin arvioimalla kestävyteen liittyviä riskejä ja mahdollisuuksia sekä niiden todennäköisyyttä ja mahdollista vaikutusta yhtiön taloudelliseen asemaan.

Arvioinnin perusteella LapWall tunnisti joukon vastuullisuusteemoja, jotka ovat yhtiön toiminnan kannalta olennaisia ja joista raportoidaan VSME-kehityksen mukaisesti.





Tavoite	Toimenpiteet	Mittari
Kokonaan eroon sekajätteestä vuoteen 2030	Sivuvirtojen uudelleen- ja hyötykäyttöratkaisut	Jättekustannus €/m ²
Tapaturmien määrän puolittaminen vuosittain	Turvallisuuskulttuurin kehittäminen, työtapojen kehittäminen	Tapaturmat/vuosi
Hyvinvoiva ja motivoitunut henkilökunta	Työnkuvien selkeys ja raamit, esihenkilötyön kehittäminen, työkyvyn johtaminen, koulutuspolut	Henkilöstötyytyväisyysindeksi, koulutuspäivät/hlö* *koulutustuntien mittaamista kehitetään vuoden 2026 aikana.

Ilmasto ja energia

Vähähiilinen rakentaminen, tuotannon energiankäyttö ja energiatehokkuus ovat keskeisiä tekijöitä LapWallin ympäristövaikutusten sekä liiketoiminnan kilpailukyvyn kannalta.

Materiaalit ja kiertotalous

Puuraaka-aineen vastuullinen hankinta, materiaalitehokas tuotanto ja sivuvirtojen hyödyntäminen ovat keskeisiä LapWallin ympäristövaikutusten ja kustannustehokkuuden näkökulmasta.

Työturvallisuus

Tehdastuotanto ja elementtien asennus sisältävät työturvallisuusriskejä, minkä vuoksi turvallinen työympäristö on keskeinen osa henkilöstön hyvinvointia ja toiminnan jatkuvuutta.

Henkilöstö ja osaaminen

Osaava, motivoitunut ja hyvinvoiva henkilöstö on LapWallin toiminnan ja kasvun keskeinen edellytys.

Hyvä hallintotapa

Eettiset toimintatavat, läpinäkyvä hallinto ja vastuulliset liiketoimintakäytännöt tukevat luottamusta sidosryhmien kanssa.

Ilmasto ja energia

LapWall raportoi energiankulutuksen ja kasvihuonekaasupäästöt oman toimintansa ja ostetun energian osalta (Scope 1 ja 2). Raportointi perustuu vuoden 2025 toteutuneisiin kulutustietoihin. LapWallin tuotannossa käytetään sertifioitua uusiutuvaa sähköenergiaa. Vuonna 2025 ostetun sähkön kulutus oli 1 961 MWh, ja sen markkinaperusteiset kasvihuonekaasupäästöt olivat 0 tCO₂e.

Lämmitysenergia koostuu kaukolämmöstä, kevyestä polttoöljystä sekä puupelleteistä. Puupelletit ovat uusiutuva energialähde, eikä niiden käytöstä aiheutuvia biogeenisiä hiilidioksidipäästöjä ole sisällytetty Scope 1 -päästöihin GHG-protokollan mukaisesti.

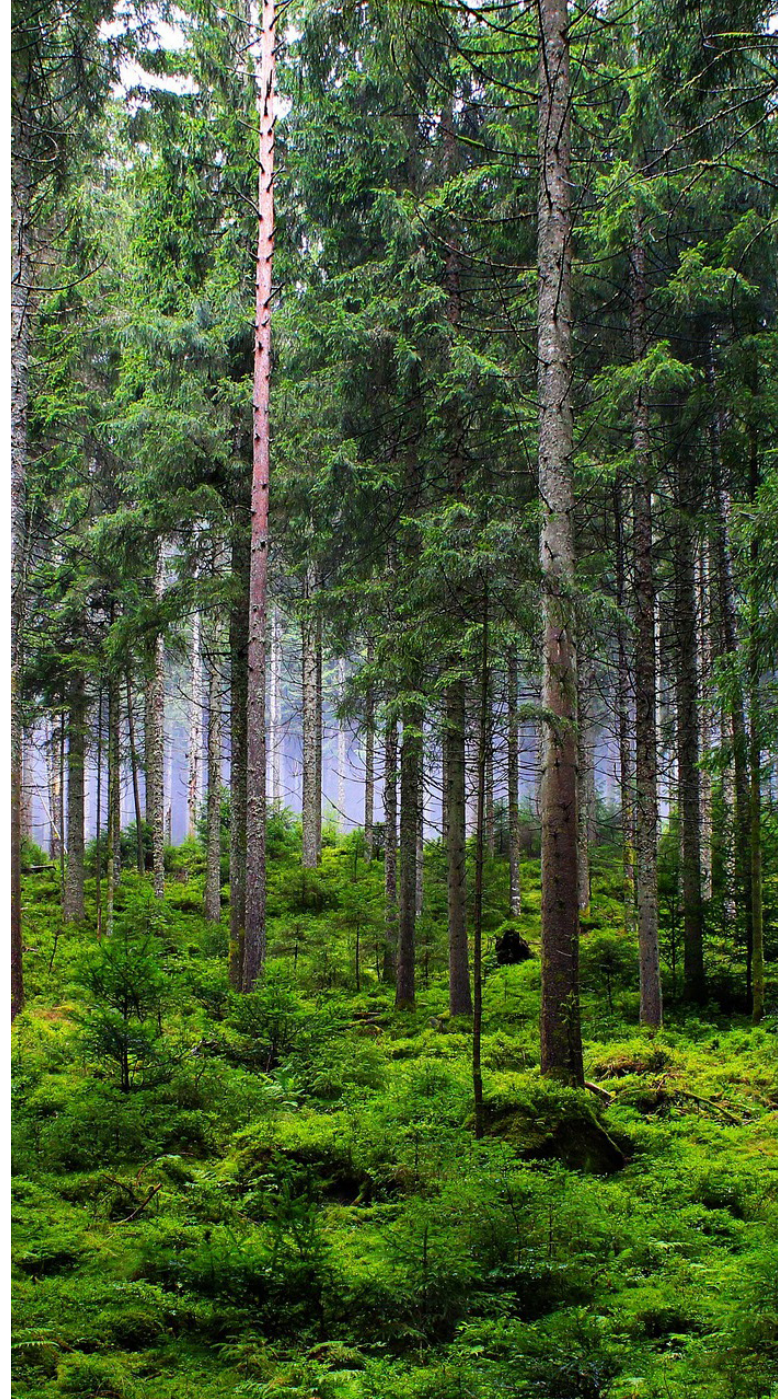
Energiankulutus (2025)

Energialaji	Määrä (MWh)	Uusiutuva / ei-uusiutuva	Lähde
Ostettu sähkö	1 961	Uusiutuva	Sähkösojimus (tuulisähkö)
Polttoaineet (kevyt polttoöljy)	274	Ei-uusiutuva	Polttoöljyostot
Ostettu lämmitys (kaukolämpö)	537	Sekä uusiutuva että ei-uusiutuva	Vetelin Energia
Lämmityspelletti	500	Uusiutuva	Ostotiedot (104,23 t)

Kasvihuonekaasupäästöt (2025)

Päästölaji	2025 (tCO ₂ e)	Huomio / laskentatapa
Scope 1	73	Kevyt polttoöljy 27 366 l × 2,68 kg CO ₂ /l
Scope 2	N. 60	Kaukolämpö 537,3 MWh × arvioitu päästökerroin 120 kg CO ₂ /MWh; sähkö 0 tCO ₂ e

Päästölaskenta perustuu käytettävissä oleviin kulutus- ja hankintatietoihin.



Ilmastonmuutokseen liittyvät riskit ja mahdollisuudet

Keskeiset riskit

LapWallin johto suorittaa vuosittain riskiarvion, joka sisältää strategisten, taloudellisten ja operatiivisten riskien tarkastelun. LapWall tunnistaa ilmastonmuutokseen liittyviä riskejä ja mahdollisuuksia, jotka voivat vaikuttaa toimintaympäristöön, kustannuksiin, toimitusketjuun ja asiakasvaatimuksiin.

Riski	Vaikutus	Hallintatoimenpiteet
Energian hinnan nousu	Kannattavuuden heikkeneminen	Pitkäaikaiset energiasopimukset ja energiatehokkaat teknologiat.
Raaka-aineiden hinnan nousu tai saatavuuskapeikko	Kannattavuuden heikkeneminen ja tuotantokatkos	Materiaalien käytön tehokkuus ja määrien optimointi, hankintatoimen kehittäminen.
Puunkäyttöä koskeva sääntely	Tuotteiden käytön rajoitukset	Tuotekehitystyö ja vastuullinen raaka-aineiden hankinta.

Keskeiset mahdollisuudet

Mahdollisuus	Vaikutus	Hallintatoimenpiteet
Vähähiilisen rakentamisen sääntely	LapWallin ratkaisuja koskevan kysynnän kasvaminen	Tuotekehitystyö käyttömahdollisuuksien kasvattamiseksi.
Vähähiilisen rakentamisen sääntely	Kannattavuuden paraneminen	Standardoitujen tuotteiden kysynnän kasvu ja tuotantoprosessin sujuvuus.

Materiaalit ja kiertotalous

LapWallin tuotantotoimintaa ohjaa materiaalitehokkuus. Sahatavara ja muut raaka-aineet pyritään hankkimaan määrämittaisina tai muuten kokonaisuudessaan hyödynnettävänä. Sivuvirtoja ohjataan uudelleen käyttöön tai jalostukseen, sekajätteen määrän vähentämiseksi on tehty toimia usean vuoden ajan.

Materiaalitehokkuus ja kiertotaloustoimet

LapWallin tuotantotoiminnassa syntyy pääsääntöisesti puun sahauspurua, puun kappaleita sekä bitumikermin kappaleita. Mainitut sivuvirrat ohjataan hyötykäyttöön joko energiantuotannossa tai muulla, materiaalin elinkaarta jatkavalla tavalla. Vaarallisia jätteitä ei synny. LapWallin elementtiratkaisujen käyttö vähentää rakennustyömailla syntyvän jätteen määrää. Vuoden 2025 aikana LapWall kehitti haastavien jätejakeiden hyötykäyttöä kierrätyskumppanin avulla.

Vuoden 2025 osalta syntyneen jätteen määrään on vaikuttanut LapWallin historian mittavimman investoinnin rakennustyöt Pyhännällä.

Jäteluokka	2025	2024
Rakentamisen pääjätteet	703	694
- Rakennusjäte	127	75
- Energijäte	161	252
Kierrätettävät materiaalit	107	83
- Muovi	87	71
- Metall	12	6
- Pahvi	8	6
- Kipsi	415	367
Sekajäte	80	17
Erityisjätteet	2	2
Kokonaismäärä (t)	892	796

Vuosi	Kierrätettävä (t)	Kokonaismäärä (t)	Kierrätysaste
2025	522	892	58,5 %
2024	450	796	56,5 %

Toimenpide	Kuvaus	Tila 2025	Seuraava askel
Bitumikermin jatkojalostus	Tuotannon sivuvirta	Jatkojalostusyhteistyön käynnistäminen Pälkäneen ja Vetelin yksiköissä.	Lähivuosina jatkojalostukseen pyritään ohjaamaan myös Pyhännän sivuvirta.
Sekajätteen määrän vähentäminen	Toimistojae		Lajitteluohjeiden tarkentaminen.
Puupohjainen jäte	Materiaalihukka ja sahauspöly	Keräys kontteihin ja hyötykäyttöenergiana.	Puupohjaisen jätteen jalostuskäytön mahdollisuuksien seuranta.
Pakkausjätteen käsittely	Raaka-aineiden pakkaus- ja suojausmateriaalit sekä elementtien kuljetuksen aikaisen suojauksen materiaalit.	Muovi kerätään ohjattavaksi kierrätykseen. Logistiikkaratkaisut, jotka vähentävät muovien tarvetta.	Pakkausmateriaalien käytön tarvetta vähentävät logistiikkaratkaisut laajemmin käyttöön.

Hyvinvoiva, osaava ja motivoitunut henkilökunta

LapWallin henkilöstön rakenne

LapWall työllistää henkilökuntaa tuotannon operaattorin tehtävissä ja erilaisissa toimihenkilötehtävissä elementtisuunnittelusta projektinhoidon tehtäviin ja hallinnollisiin tehtäviin. Työsuhteet LapWallilla ovat keskimäärin 7,4 vuotta.

Mittari	2025
Henkilöstön määrä vuoden lopussa	127 (keskimäärin 124)
Sukupuolijakauma	Miehiä 86,6 %, naisia 13,4 %
Työsopimukset (luonne)	Toistaiseksi voimassa olevia 98,5 %. määräaikaista 1,5 %
Henkilöstön vaihtuvuus %	7,8 %
Noudatettava työehtosopimus	LapWall TES (Teollisuusliitto, Ammattiliitto Pro ja LapWall)

Työturvallisuus

Yhtiössä on tunnistettu tarve panostaa vahvasti turvallisuuskulttuurin kehittämiseen. Yksi merkittävä osa turvallisempaa työympäristöä on kesällä 2025 Pyhännän tehtaalla käyttöön otettu 6S- toimintamalli. Toimintamalli luo raamit siistille, turvalliselle ja tuottavuutta tukevalle työympäristölle työpistetasolla. Toimintamallin toteutumista auditoidaan viikoittain. Toisena tärkeänä turvallisuuskulttuuria edistävänä tekijänä panostetaan turvallisuushavaintojen tekemiseen, ja tätä varten Pyhännän tehtaalla pilotoidaan Turvallisuushavainto-sovellusta vuoden 2026 alussa. Onnistuneen pilotin jälkeen turvallisuushavainto-sovelluksen käyttöönottoa lavennetaan kaikille LapWallin tehtaalle.



Tapahtumat	2025
Kirjattavat tapaturmat	18
Työperäiset sairaustapaukset	0
Työperäisistä vammoista tai tapaturmista johtuvien kuoleman tapauksien määrä	0

Työhyvinvointi

Työhyvinvointia LapWallilla tarkastellaan yhteisvastuullisen hyvinvoinnin ja suorituskyvyn tukemisen kulttuurin kautta: Työnantajan on luotava edellytyksen työssä onnistumiselle ja kuormituksen hallinnalle, työntekijän vastuulla on osaltaan huolehtia hyvinvoinnistaan omien resurssiensa puitteissa. Työnantaja tukee mm. fyysisen kunnon ylläpitämistä osana kokonaisvaltaista suorituskykyä ja hyvinvointia, lisäksi tarjolla on työterveyshuollon toiminta-suunnitelman mukaisia keinoja hyvinvoinnin edistämiseksi.

Mittari / käytäntö	Kuvaus 2025
Sairauspoissaolopäivät per henkilö (ka)	1,6
Terveysprosentti	96,7
Henkilöstötyytyväisyysindeksi	8,5



Palkkaus, työehtosopimus ja koulutus

LapWallilla noudatettavat työehdot perustuvat yritys-kohtaiseen työehtosopimukseen, joka asettaa vähimmäisrajat palkanmaksulle. Työehtosopimuksen palkkajärjestelmä perustuu työn vaativuuteen ja osaamisen kehittämiseen, palkan noustessa osaamisen kehittämisen, vastuiden ja työn vaativuuden lisääntymisen myötä. Kaikkien työsuhteisten LapWallilaisten palkka on yhtä suuri tai suurempi kuin työehtosopimuksen vähimmäispalkka.

Työehtosopimuksen piiriin kuuluvien työntekijöiden osuus: 100 %

LapWall panostaa henkilöstönsä osaamisen kehittämiseen. Vuonna 2025 perustettiin LapWall Akatemia, joka tarjoaa digialustalla erilaisia työtehtävien mukaisesti räätälöityjä koulutuskokonaisuuksia.

Työsuhteisten työntekijöiden koulutukseen käytetty keskimääräinen tuntimäärä työntekijää kohti: 5 tuntia*

*koulutustuntien seuranta kehitetään vuoden 2026 aikana kattamaan myös tehtäväkohtaiset koulutukset muilla alustoilla ja tilaisuuksissa.



Toimintatavat, eettisyys ja hallinto

Vastuullisuuden johtaminen ja vastuut

Vastuullisuustyötä johdetaan osana LapWallin strategista kehittämistä. Vastuut ja roolit on määritelty, ja vastuullisuusteemat käsitellään säännöllisesti johdon toimesta. Liiketoimintajohto vastaa tuotantoprosesseihin liittyvistä vastuullisuuden näkökulmista, kuten materiaalien käytöstä sekä energiankulutuksesta ja henkilökunnasta tuotantotoiminnassa. Vuosittaisesta vastuullisuusraportoinnista vastaa yhtiön HR- ja viestintäjohtaja.

Aihe	2025 tilannekuva
Eettiset toimintaperiaatteet	LapWall on määritellyt toimintansa eettiset periaatteet: https://lapwall.fi/eettiset-toimintaperiaatteet . Periaatteet sisältävät linjaukset lapsi- ja pakkotyövoimankäytöstä, syrjinnästä ja tapaturmien ehkäisystä sekä korruption torjumisesta ja hyvästä hallinnosta sekä liiketoiminnan harjoittamisen tavoista.
Lahjonnan ja korruption torjunta	Lahjonnan ja korruption torjunnan periaatteet on kuvattu LapWallin eettisissä toimintaohjeissa. Lisäksi henkilökunnalle on luotu erillinen opas lahjojen antamista ja vastaanottamista koskien.
Tietosuoja ja kyberturva	Tietosuojaan liittyviä käytäntöjä ohjaa tietoturvapoliitikka. Henkilöstä koulutetaan vuosittain kyberuhista ja toimintamalleista.
Ilmoituskanava (whistleblowing)	Yhtiöllä on käytössään eettinen ilmoituskanava.
Riskienhallinta	Riskienhallinnan toimintamalleja ylläpidetään ja kehitetään tehtyjen riskiarviointien perusteella ja riskienhallinnan politiikan mukaisesti. Johdon riskiarvio suoritetaan vuosittain. Yhtiön riskienhallinnan toimenpiteet hyväksyy yhtiön hallitus.
Toimitusketjun vastuullisuus	Toimitusketjun arviointiin kehitetään kyselypohjaista menetelmää vuoden 2026 aikana.

LapWallin eettiset toimintaperiaatteet

1. Ihmisoikeuksien kunnioittaminen

LapWallilla kunnioitetaan kaikkia ihmisiä. Yhdenvertainen kohtelu on rikkomaton periaate riippumatta työntekijän etnisestä, uskonnollisesta tai poliittisesta taustasta tai suuntautumisesta.

LapWall on sitoutunut ihmisoikeuksien kunnioittamiseen ja edellyttää sitä myös sopimuskumppaneiltaan. LapWall ei hyväksy lapsityövoiman käyttöä eikä muita pakkotyön muotoja missään olosuhteissa.

Oikeudenmukaisuus toteutuu hyvässä työarjessa, jossa yhdenvertainen ja johdonmukainen tapa toimia on yhteisesti tunnettu ja jaettu. Häirinnälle, työsyrynnälle ja työpaikkakiusaamiselle ei ole tilaa LapWallin organisaatiossa.

2. Lakien ja hyvän liiketavan kunnioittaminen

LapWall kunnioittaa yhtiön toimintaa ohjaavia lakeja ja säädöksiä. Harjoitamme liiketoimintaa sellaisten kumppanien kanssa, jotka toimivat lakien ja säädösten pohjalta eivätkä omalla toiminnallaan vaaranna yksilöiden tai yhteiskunnan turvallisuutta.

Noudatamme hyvää rakentamistapaa elementtien valmistuksessa tehtaissamme. Teemme työt ammattitaitoisesti noudattaen lainsäädäntöä ja tekemiämme

3. Kestävä liiketoiminta ja ratkaisut

LapWall valmistaa puuelementtiratkaisuja rakentamisen tarpeisiin. LapWall on osa vähähiilisen rakentamisen tulevaisuutta ja panostaa tuotekehitykseen, jotta asiakkaamme voivat yhä useammin valita kokonaistarkastelussa kestävimmän elementtiratkaisun.

LapWall hankkii raaka-aineensa vastuullisista lähteistä, pyrkii minimoimaan materiaalihukan sekä nostamaan tehtaiden sivuvirtojen kierrätys- ja uudelleenkäyttöastetta.

Kestävä liiketoiminta kattaa ympäristövastuun, vastuun ihmisistä LapWallilla ja arvoketjussa sekä hyvän hallintotavan. Edellyttämme myös sopimuskumppaneiltamme sitoutumista kestävän liiketoiminnan periaatteisiin

4. Lahjonta ja korruptio

LapWall ei hyväksy korruptiota missään muodossa. Emme anna asiakkaillemme, toimittajillemme, viranomaisille tai muille päättäjille lahjoja tai etuuk-sia liiketoiminnan edistämiseksi.

Emme myöskään vastaanota lahjoja, jotka voisivat vaikuttaa oman toimintamme ja päätöksentekomme puolueettomuuteen.



5. Eturistiriitojen välttäminen

Kaikki liiketoimintaan liittyvät päätökset ja hankintapäätökset tehdään yhtiön etujen mukaisesti. Henkilökohtainen hyöty tai suhteet eivät vaikuta päätöksentekoomme.

Eturistiriitatilanteissa edellytämme päätöksentekijältä avoimuutta ja tarvittaessa mahdollista itsensä jääväämistä päätösprosessissa.

6. Reilu kilpailu

LapWall kilpailee markkinoilla reilusti ja voimassa olevia kilpailua säänteleviä lakeja noudattaen. Emme harjoita lainvastaista tiedonvaihtoa ja keräämme tietoa kilpailijoistamme yleisesti saatavilla olevista lähteistä.

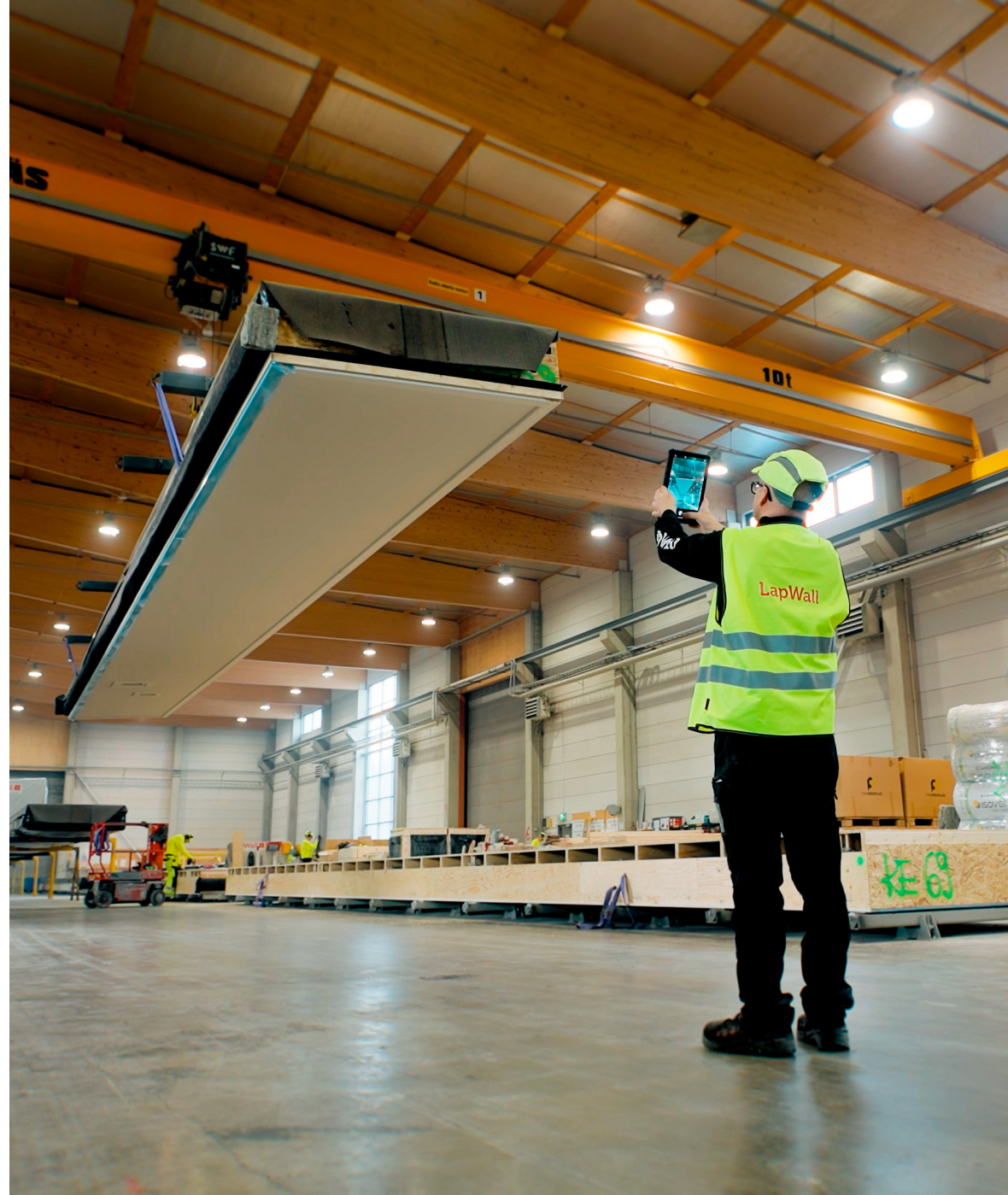
7. Totuudenmukainen viestintä

Luotettavalla ja läpinäkyvällä taloudellisella raportoinnilla sekä avoimella vuorovaikutuksella sidosryhmiemme kanssa osoitamme liiketoimintamme kestävyttä ja luotettavuutta. Pääsy tietoihin on rajattu työtehtävien tarpeiden perusteella.

Suomalaisena pörssilistattuna yhtiönä noudatamme listattuja yhtiöitä koskevia sääntöjä ja määräyksiä sekä hallinnointikoodia soveltuvin osin. Markkinointiviestinnässä esitettyjen väittämien perustana on tutkittu ja kolmannen osapuolen verifioima data.

8. Tietosuoja ja luottamukselliset tiedot

Noudatamme tietosuojaa koskevaa sääntelyä ja ohjeita. Käsittelemme henkilötietoja luottamuksellisesti ja tietosuojaa koskevien lakien mukaisesti.



Raportin laatimisperiaatteet ja VSME-hakemisto

Tämä vastuullisuusraportti on laadittu EU:n vapaaehtoisen pk-yritysten kestävyysraportointistandardin VSME:n (Voluntary Sustainability Reporting Standard for SMEs) Basic Module -kehiksen mukaisesti.

Alla olevassa hakemistossa esitetään, missä kohdin raporttia VSME Basic Module -standardin mukaisia tietoja käsitellään. Raportin sisältö perustuu LapWallin tekemään olennaisuusarvioon, jonka perusteella raporttiin on sisällytetty yhtiön toiminnan kannalta keskeiset kestävyteen liittyvät aiheet.

VSME-standardin tietovaatimuksia, jotka eivät ole LapWallin toiminnan kannalta olennaisia tai joista tietoa ei ole raportointiajankohtana saatavilla, ei ole käsitelty tässä raportissa.

VSME Basic Module -tietovaatimus	Kuvaus	Raportin kohta	Sivu
BM-1	Yrityksen perustiedot ja raportointikausi	Yrityksen perustiedot	17
BM-2	Liiketoiminnan kuvaus ja arvoketju	LapWallin liiketoiminta	19
BM-2	Tuotteet ja palvelut	Tuoteryhmät	19
BM-2	Merkittävät markkinat	Merkittävät markkinat	19
BM-2	Keskeiset liikesuhteet	Tärkeimmät liikesuhteet	19
BM-3	Olenaisuusarvio ja keskeiset vastuullisuusteemat	LapWallille olennaiset vastuullisuusteemat	20
BM-4	Vastuullisuustavoitteet ja toimenpiteet	LapWallin vastuullisuustavoitteet	21
BM-5	Energiankulutus	Ilmasto ja energia	22
BM-6	Kasvihuonekaasupäästöt (Scope 1 ja Scope 2)	Ilmasto ja energia	22
BM-7	Ilmastonmuutokseen liittyvät riskit ja mahdollisuudet	Ilmastonmuutokseen liittyvät riskit ja mahdollisuudet	23
BM-8	Materiaalien käyttö ja kiertotalous	Materiaalit ja kiertotalous	24
BM-8	Jätteet	Jätteet	24
BM-9	Henkilöstön määrä ja rakenne	LapWallin henkilöstön rakenne	25
BM-10	Työturvallisuus	Työturvallisuus	25
BM-11	Työhyvinvointi ja henkilöstön kehittäminen	Työhyvinvointi	26
BM-11	Palkkaus ja työehdot	Palkkaus, työehtosopimus ja koulutus	27
BM-12	Vastuullisuuden johtaminen	Vastuullisuuden johtaminen ja vastuut	28
BM-13	Eettiset toimintaperiaatteet	Eettiset toimintaperiaatteet	29



www.lapwall.fi